

4 ชุดข้อมูล 4 ข้อเสนอ

สำหรับการพัฒนาเกษตรและสิ่งแวดล้อม

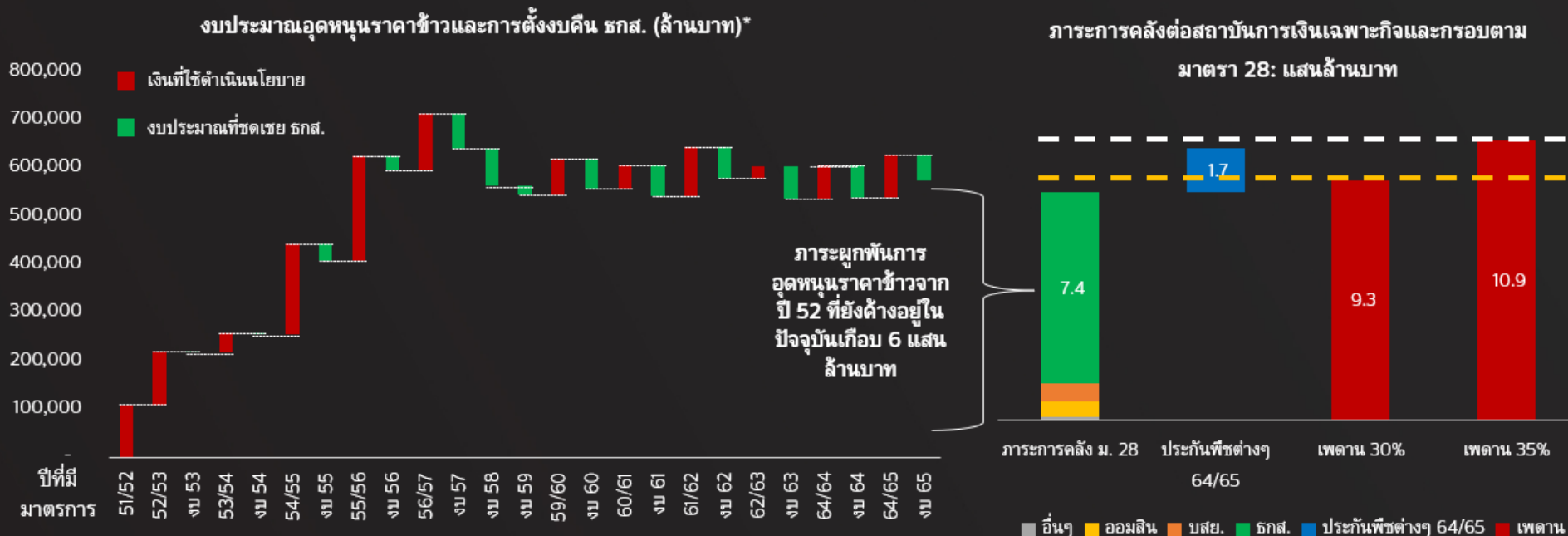
ในกรอบแผนฯ 13

ชุดข้อมูลที่ 1

ข้อจำกัดทางเศรษฐกิจ

การอุดหนุนสินค้าเกษตรแบบเดิม (จํานําข้าว และประกันรายได้) มาถึงขีดจํากัดทางการคลัง

อุตสาหกรรมข้าวยืนอยู่ได้ด้วยการอุดหนุน ซึ่งตอนนี้ชนกรอบวินัยการคลังแล้ว จนต้องแก้ปัญหาลเฉพาะหน้าด้วยการเพิ่มกรอบจาก 30% เป็น 35% ในอนาคตจําเป็นต้องเปลี่ยนแนวทางสนับสนุน

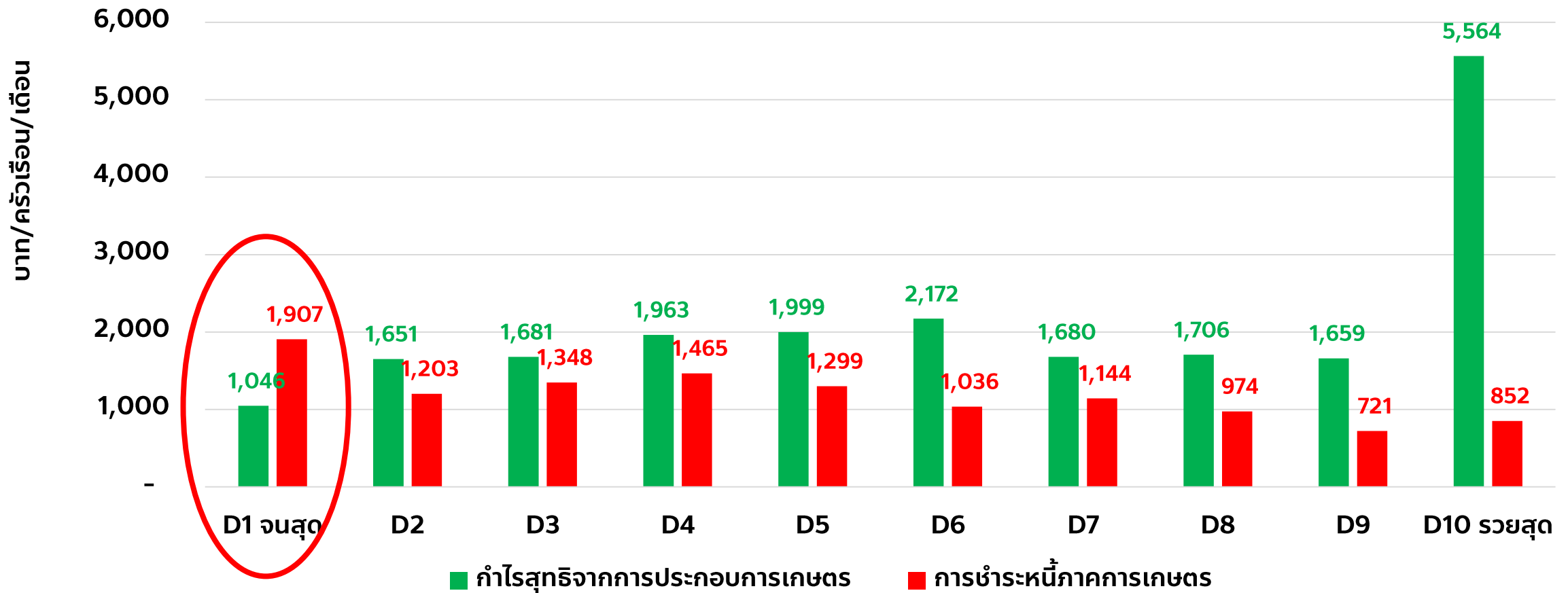


หมายเหตุ: *นับเฉพาะโครงการที่ยังเป็นภาระงบประมาณมาถึงปีงบประมาณ 2565 สำหรับโครงการจํานําข้าวใช้ตัวเลขหลังการไถ่ถอนแล้ว

ที่มา: เอกสารชี้แจงงบประมาณ ธกส. ปี 65 รายงานประจำปี ธกส. ปี 63 และ รายงานความเสี่ยงทางการคลังปีงบประมาณ 63

การชำระหนี้สินภาคเกษตรของกลุ่มจนสุดนั้น สูงกว่ากำไรสุทธิของภาคเกษตรเสียอีก

กำไรสุทธิจากการเกษตร เปรียบเทียบกับการชำระหนี้ภาคเกษตร ของครัวเรือนตามแต่ละกลุ่ม
รายได้ ในปี 2562

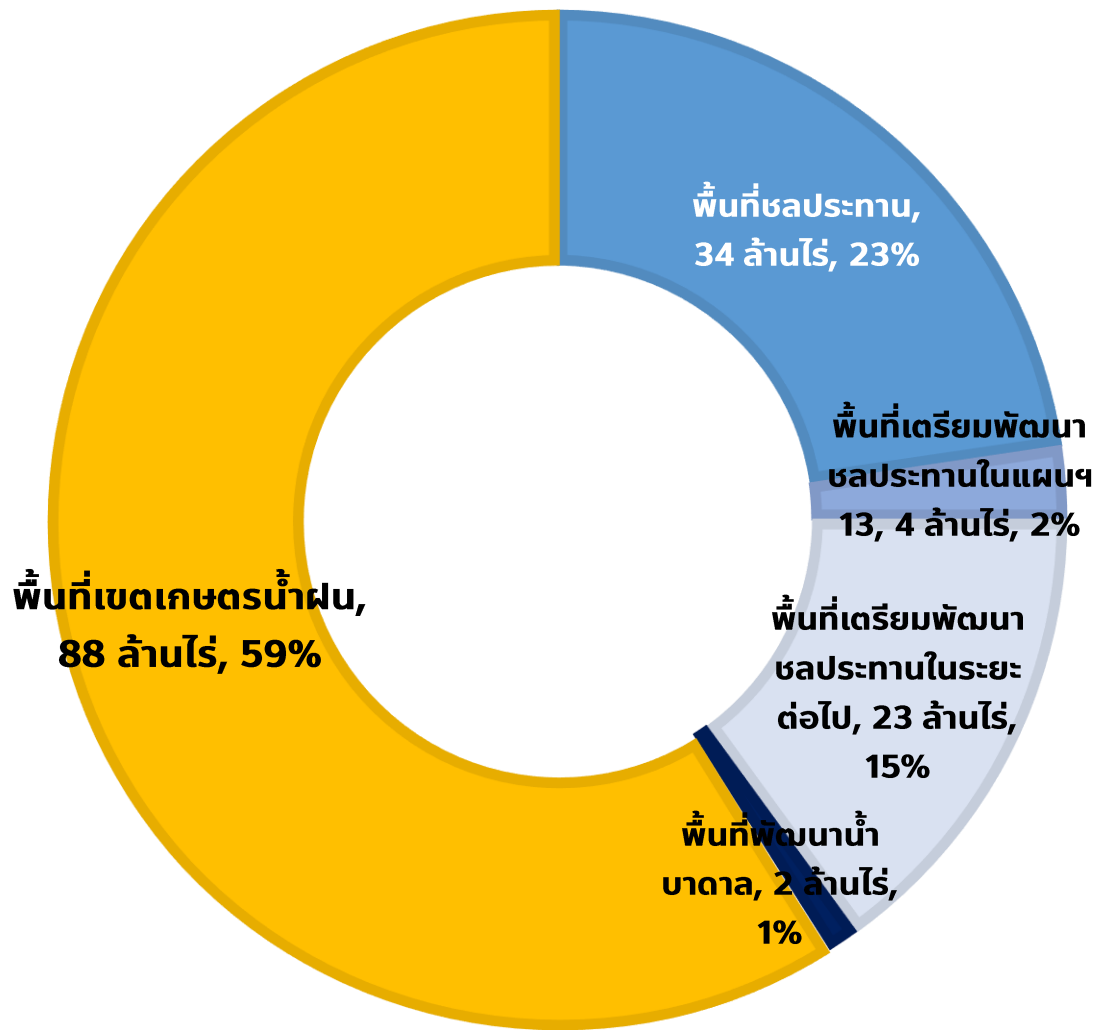


ข้อเสนอที่ 1 ในกรอบแผนฯ 13

- ลด/เลิก การอุดหนุนสินค้าเกษตรแบบเดิม
- พัฒนาระบบสวัสดิการถ้วนหน้า
- ตั้งกองทุนเพื่อการปรับ/เปลี่ยนโครงสร้างภาคการเกษตร (เช่น 50,000 ล้านบาท/ปี)
 - การพัฒนาระบบการจัดการน้ำในไร่นา
 - การแก้ไขปัญหาคือพิพาทที่ดิน
 - การปรับโครงสร้างหนี้เกษตรกรรายย่อย
 - การพัฒนาการเกษตรเขตเมือง การผลิตและการตลาดอาหารที่มีโภชนาการและทุกคนเข้าถึงได้ (affordable healthy diets)
 - การพัฒนาระบบการตรวจรับคุณภาพ และไบโอเมตริกซ์สำหรับสินค้าเกษตร

ชุดข้อมูลที่ 2
ระบบการจัดการน้ำในไร่นา
และการจัดการพื้นที่ลุ่มน้ำ

พื้นที่การเกษตรในประเทศไทย 150 ล้านไร่



แผนพัฒนาระบบชลประทาน และการพัฒนาพื้นที่น้ำบาดาล จะครอบคลุมประมาณ 62 ล้านไร่ (ประมาณ 40%)

แผนพัฒนาระบบการจัดการน้ำในไร่นา การเกษตร ผุ้สมผุ้สาน และการพัฒนาระบบวนเกษตร ในพื้นที่เกษตรน้ำฝน 88 ล้านไร่ (เกือบ 60%) จะเป็นอย่างไร?

การจัดการน้ำในไร่นาภาคอีสาน สวนลุงโหนดนาาพรรณ จ. มหาสารคาม



พื้นที่สวน 8 ไร่ พื้นที่สระ 1 ไร่
กักเก็บน้ำผิวดินได้ 6,000 ลูกบาศก์เมตร/ปี
เพียงพอใช้ในการเกษตรตลอดทั้งปี

ธนาคารต้นไม้ จ. สงขลา





ธนาคารต้นไม้...

ปลูกต้นไม้เป็นเงินออม



แนวคิดการออมต้นไม้...



จ. ใจชอบ

ปลูกพืชพันธุ์ที่ชอบ



จ. เจริญเติบโตไว

ปลูกต้นไม้ที่โตไวเหมาะสมกับพื้นที่ ได้แก่ พะยอม ตะเคียนทอง ฯลฯ



จ. จำหน่ายราคาดี

เกณฑ์ขั้นต่ำ 10,000 บาท/ต้น
มูลค่าน้อยไม่เลือกปลูก เช่น กระถินทพ



จ. จัดหาง่าย

ได้รับฟรี
จัดหามาราคาไม่เกิน 25 บาท/ต้น

ปลูกต้นไม้ออมเงินได้ง่ายๆ



ปลูกที่ไหน?

ปลูกป่าในสวนยาง
ปลูกในพื้นที่รัฐจัดสรร



ปลูกอะไร?

ปลูกตามหลัก 4จ.



ปลูกเท่าไร?

ปลูก 70 ต้นไร่
อย่างน้อยคนละ 3 ต้น



ขายอย่างไร?

แปรรูปเพิ่มมูลค่า
อย่างน้อยขายเป็นไม้แผ่น

ปลูกยาง = ปลูกไม้ออม

ข้อเสนอที่ 2 ในกรอบแผนฯ 13

- กำหนดแนวทางและเป้าหมายการพัฒนาพื้นที่เกษตรน้ำฝนให้ชัดเจน
 - การพัฒนาระบบการจัดการน้ำในไร่นารูปแบบต่างๆ **10 ล้านไร่**
 - การพัฒนาระบบวนเกษตร รูปแบบต่างๆ **10 ล้านไร่**
 - ใช้เป็นส่วนหนึ่งในการปรับโครงสร้างหนี้ และการรับซื้อหนี้ของเกษตรกร
 - เพิ่มปริมาณการดูดซับก๊าซเรือนกระจกของประเทศ
 - ลดปัญหาผลผลิตการเกษตรส่วนเกิน และราคาผลผลิตตกต่ำ
 - พัฒนาระบบแรงจูงใจ/ร่วมลงทุนสำหรับเกษตรกร
 - ออกแบบโดยเชื่อมโยงกับการท่องเที่ยวการเกษตร
 - ใช้เป็นกลไกสำคัญในการแก้ไขข้อพิพาทป่าไม้ที่ดินด้วย
 - โดยผ่านการกระจายอำนาจสู่องค์กรปกครองส่วนท้องถิ่น
 - และการวางแผนพัฒนา/ฟื้นฟูลุ่มน้ำทั้งระบบ รวมถึงการเชื่อมต่อพื้นที่สำคัญทางระบบนิเวศ

ป่ากับคน คนกับป่า

ขนาดปัญหา รุนแรงแค่ไหน?

ชาวบ้านมากกว่า
1 ล้านคน
มีปัญหา
ข้อพิพาทที่ดิน
กับหน่วยงานรัฐ



ที่มา: ข้อมูลที่เบื้องต้นที่หน่วยงานภาครัฐ
รายงานต่อคณะกรรมการวิสามัญพิจารณา
ศึกษาปัญหาที่ดินและการออกเอกสารสิทธิในที่ดิน
สภาผู้แทนราษฎร



แต่ในหลายพื้นที่จำเป็นต้อง
แก้ไขปัญหาข้อพิพาทป่าไม้และ
ที่ดินระหว่างรัฐกับประชาชนให้
ลุล่วง

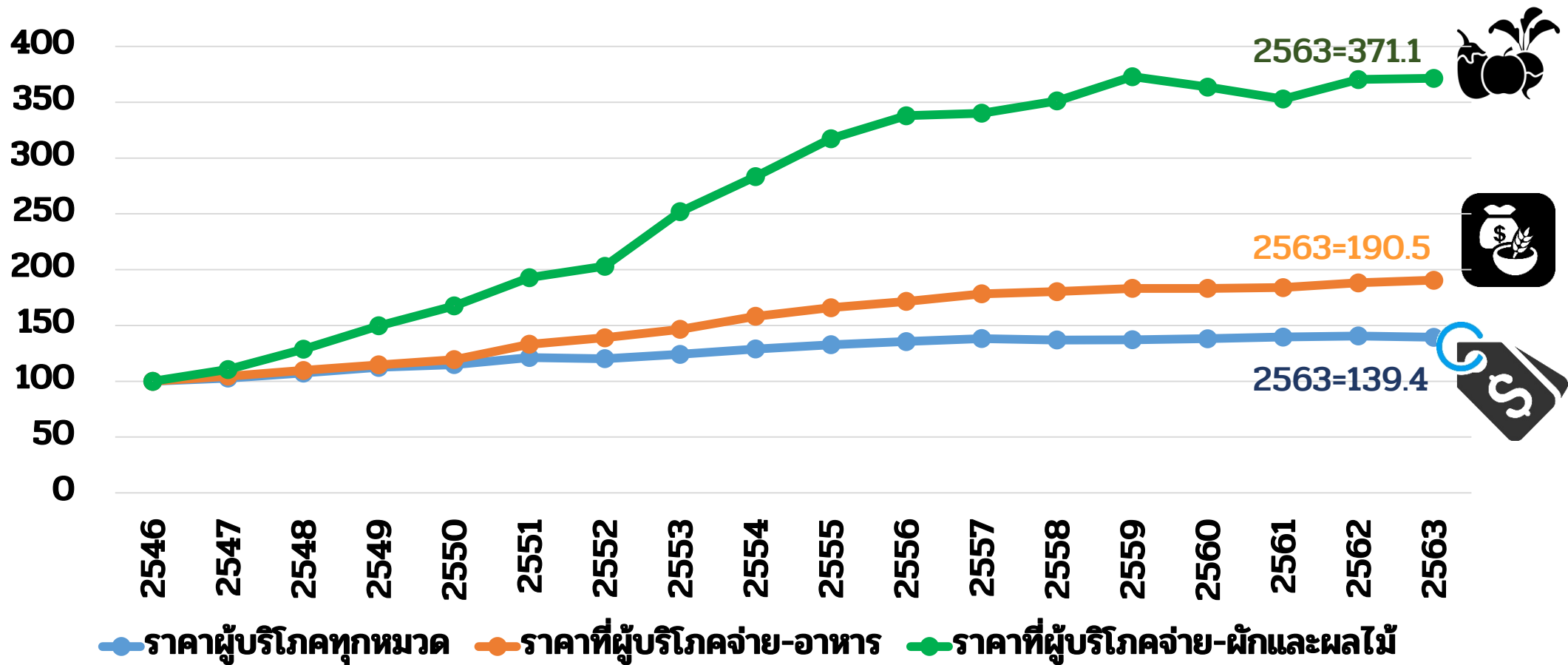
ควรตั้งงบประมาณ/กองทุนใน
การแก้ไขปัญหานี้ เช่น
กองทุนแก้ไขข้อพิพาทที่ดิน
10,000 ล้านบาท ภายใน 5 ปี

ชุดข้อมูลที่ 3
ความไม่มั่นคงทางอาหาร
ที่มองไม่เห็น

ราคาผักและผลไม้ที่ผู้บริโภคจ่ายแพงขึ้นอย่างรวดเร็ว

ดัชนีราคาผู้บริโภคทุกหมวด หมวดอาหาร และหมวดผักและผลไม้

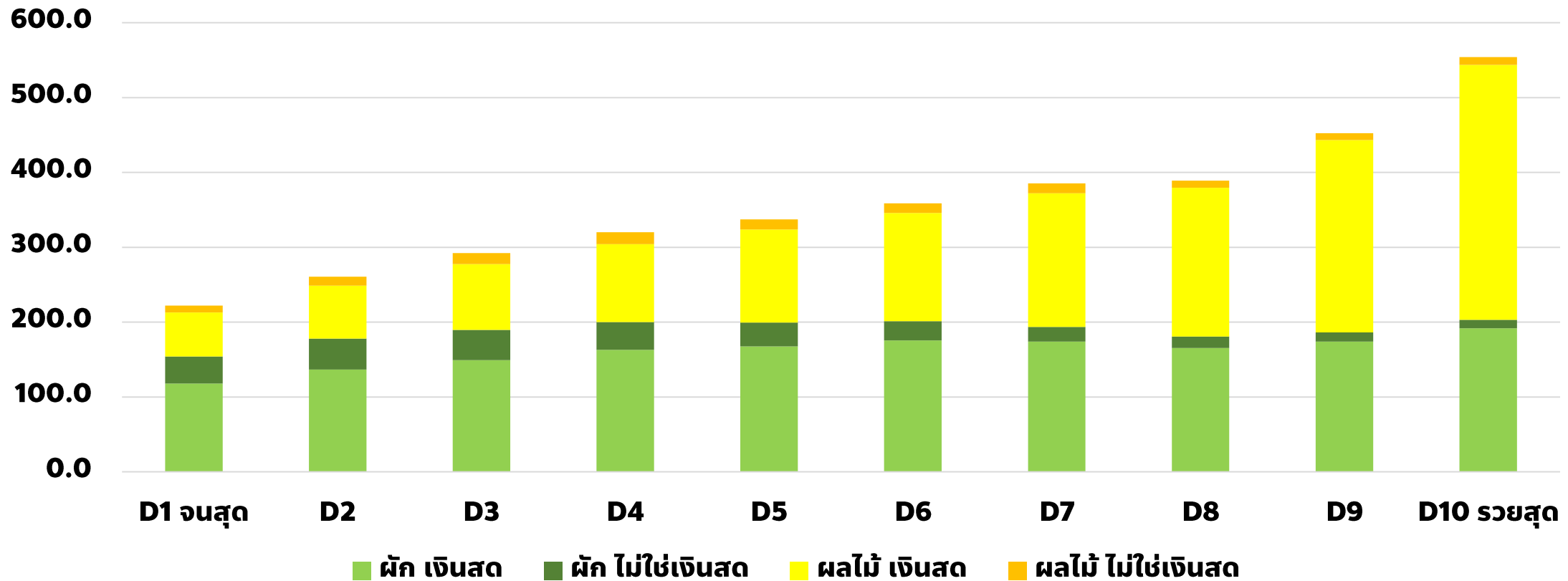
2546 = 100



ที่มา: ข้อมูลดัชนีผู้บริโภค กระทรวงพาณิชย์

ค่าใช้จ่ายด้านผักและผลไม้ของครัวเรือนมีความแตกต่างกันตามระดับรายได้ของครัวเรือน

ค่าใช้จ่ายในการบริโภคผักและผลไม้ต่อหัว จำแนกตามระดับรายได้ต่อหัวของครัวเรือน (บาท/คน/เดือน)

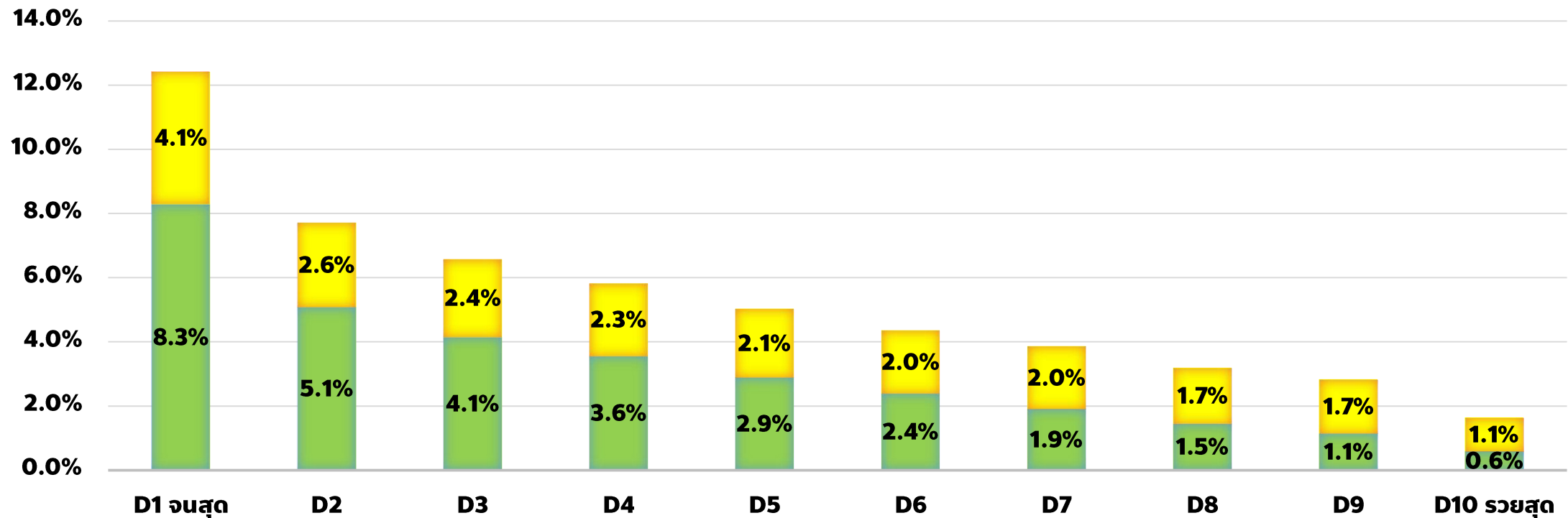


ที่มา: จำนวนจากการสำรวจภาวะเศรษฐกิจและสังคมแห่งชาติ ปี 2562

การใช้จ่ายที่เป็นเงินสดด้านผักและผลไม้ของ ครัวเรือนที่มีรายได้น้อยกว่าครัวเรือนที่มีรายได้สูงอย่างมาก

การใช้จ่ายผักและผลไม้ที่เป็นเงินสดต่อรายได้เงินสดของครัวเรือน (%)
จำแนกตามระดับรายได้ของครัวเรือน

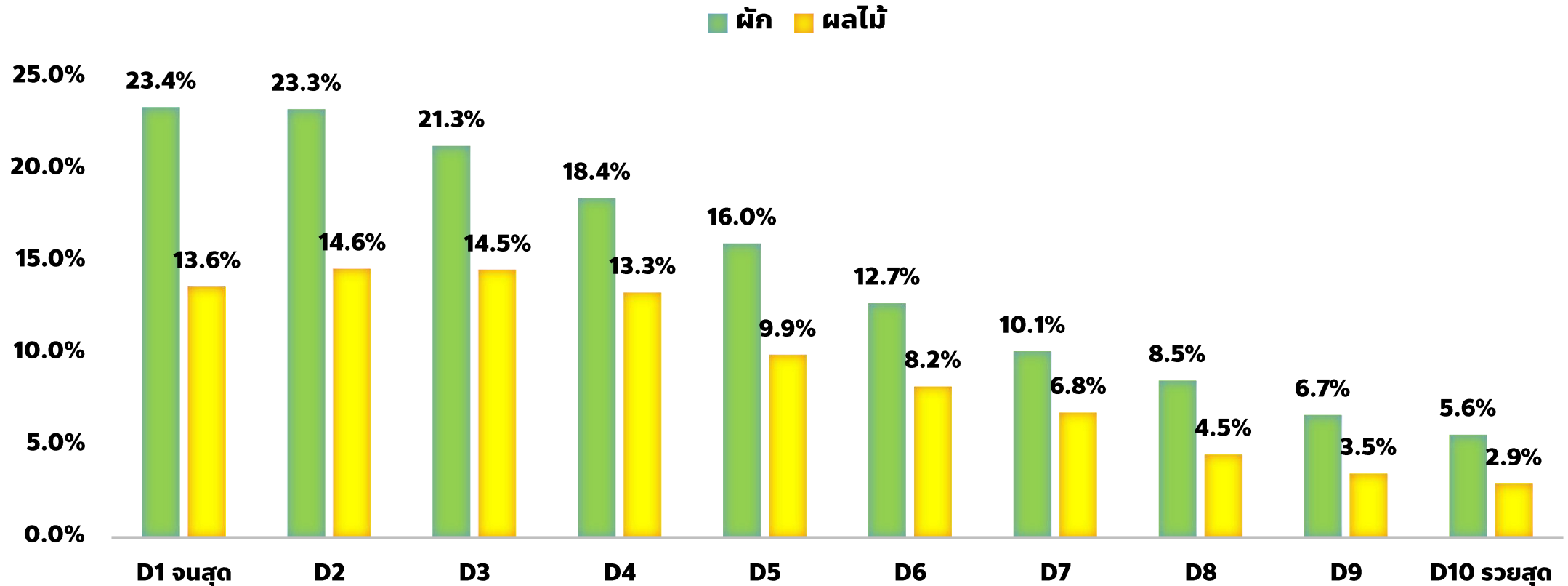
■ ผัก ■ ผลไม้



ที่มา: จำนวนจากการสำรวจภาวะเศรษฐกิจและสังคมแห่งชาติ ปี 2562

ครัวเรือนที่มีรายได้น้อยพยายามพึ่งพาตนเองด้านผักและผลไม้ด้วยการผลิตด้วยตนเองและแบ่งปันกัน (ค่าใช้จ่ายที่ไม่เป็นตัวเงิน) ในสัดส่วนที่มากกว่าครัวเรือนที่มีรายได้สูง

ส่วนแบ่งของค่าใช้จ่ายที่ไม่เป็นตัวเงินต่อค่าใช้จ่ายด้านผักและผลไม้ทั้งหมดของครัวเรือน (%) จำแนกตามระดับรายได้ต่อหัวของครัวเรือน



ที่มา: จำนวนจากการสำรวจภาวะเศรษฐกิจและสังคมแห่งชาติ ปี 2562

นโยบายสนับสนุนสวนผักคนเมือง



ปริมาณการบริโภคผักที่คนควรรับประทาน = 240 กรัม/คน/วัน หรือเท่ากับ 7.2 กก./เดือน

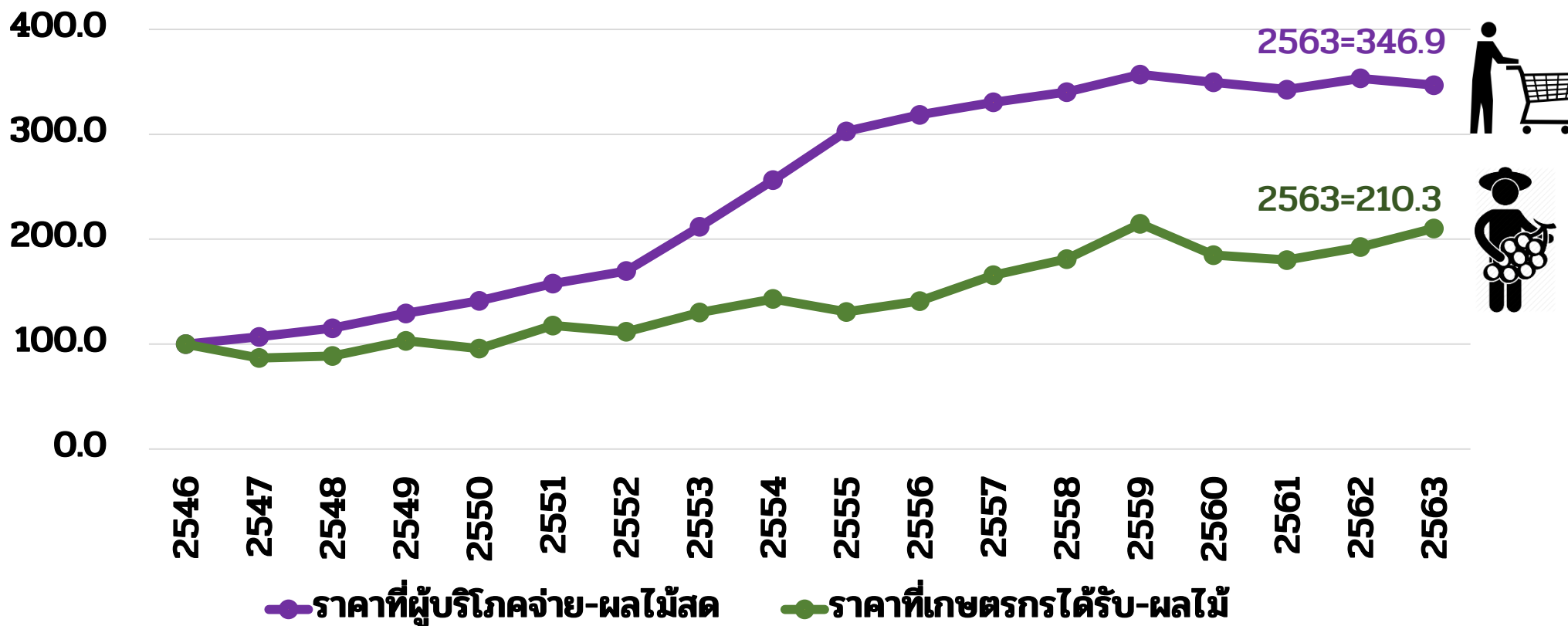
ประเด็น	ชุมชนบุรพา 7	ชุมชนทุ่งสองห้อง 327
พื้นที่ดำเนินการ	400 ตรม.	800 ตรม.
ปริมาณผักที่ได้	160 กก./เดือน	100 กก./เดือน
เพียงพอสำหรับคน	22.7 คน	14.1 คน
มูลค่าผัก	10,400 บาท/เดือน	6,200 บาท/เดือน
ลดภาษีที่ดินได้	6,000 บาท/ปี	13,800 บาท/ปี
ลดขยะอินทรีย์ได้ (ทำปุ๋ย)	35 กก./เดือน	115 กก./เดือน

กรุงเทพมหานครควรทำหน้าที่เป็น Matchmaker ระหว่างเจ้าของที่ดิน และชุมชน และควรมีงบประมาณสนับสนุน พันธุ์และอุปกรณ์ให้ชุมชนดำเนินการในระยะเริ่มต้น

ดัชนีราคาผลไม้ที่ผู้บริโภคจ่ายแพงขึ้นมาก แต่ดัชนีราคาผลไม้ที่เกษตรกรได้รับเพิ่มขึ้นน้อยกว่า



ดัชนีราคาผลไม้สดที่ผู้บริโภคจ่าย และดัชนีราคาผลไม้ที่เกษตรกรได้รับ
(2546 = 100)

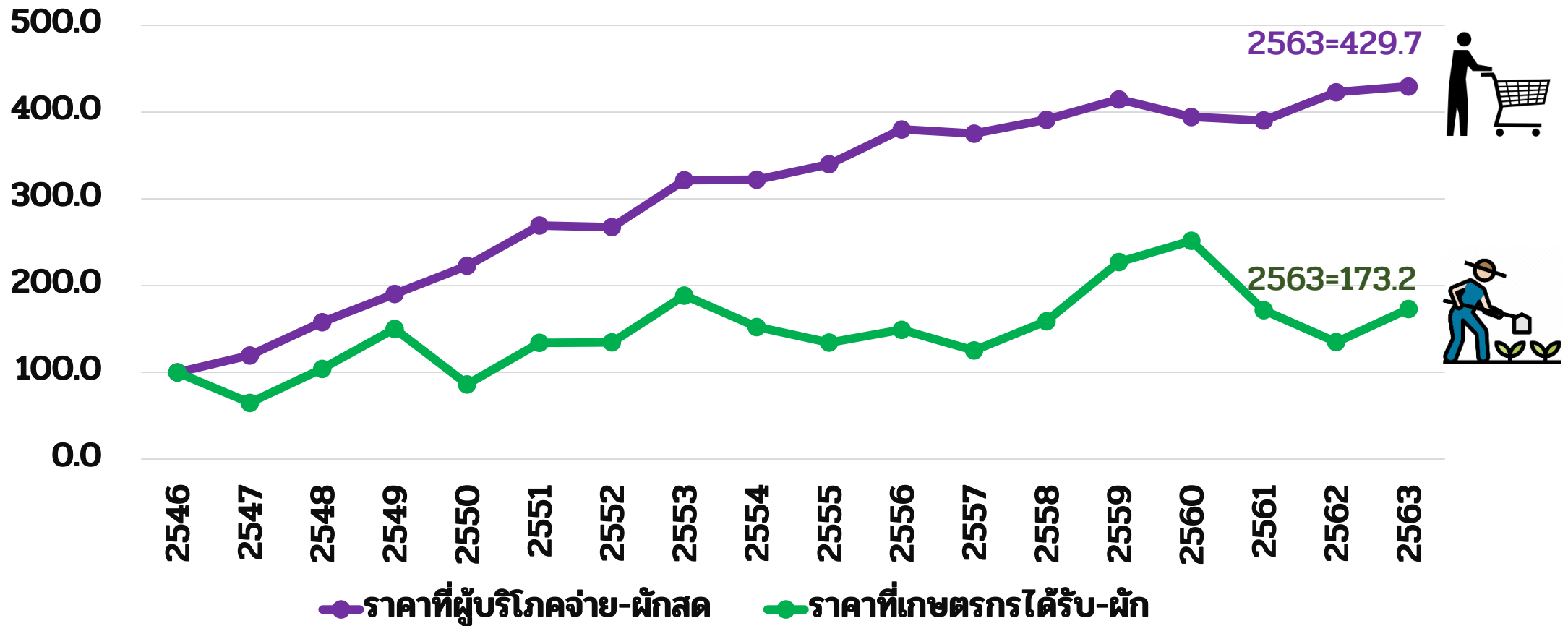


ที่มา: ข้อมูลดัชนีผู้บริโภค กระทรวงพาณิชย์ และข้อมูลดัชนีราคาสินค้าเกษตรที่เกษตรกรขายได้ สำนักงานเศรษฐกิจการเกษตร

ดัชนีราคาผักที่ผู้บริโภครายจ่ายแพงขึ้นมาก แต่ดัชนีราคาผักที่เกษตรกรได้รับเพิ่มขึ้นน้อยกว่า



ดัชนีราคาผักสดที่ผู้บริโภครายจ่าย และดัชนีราคาผักที่เกษตรกรได้รับ
(2546 = 100)



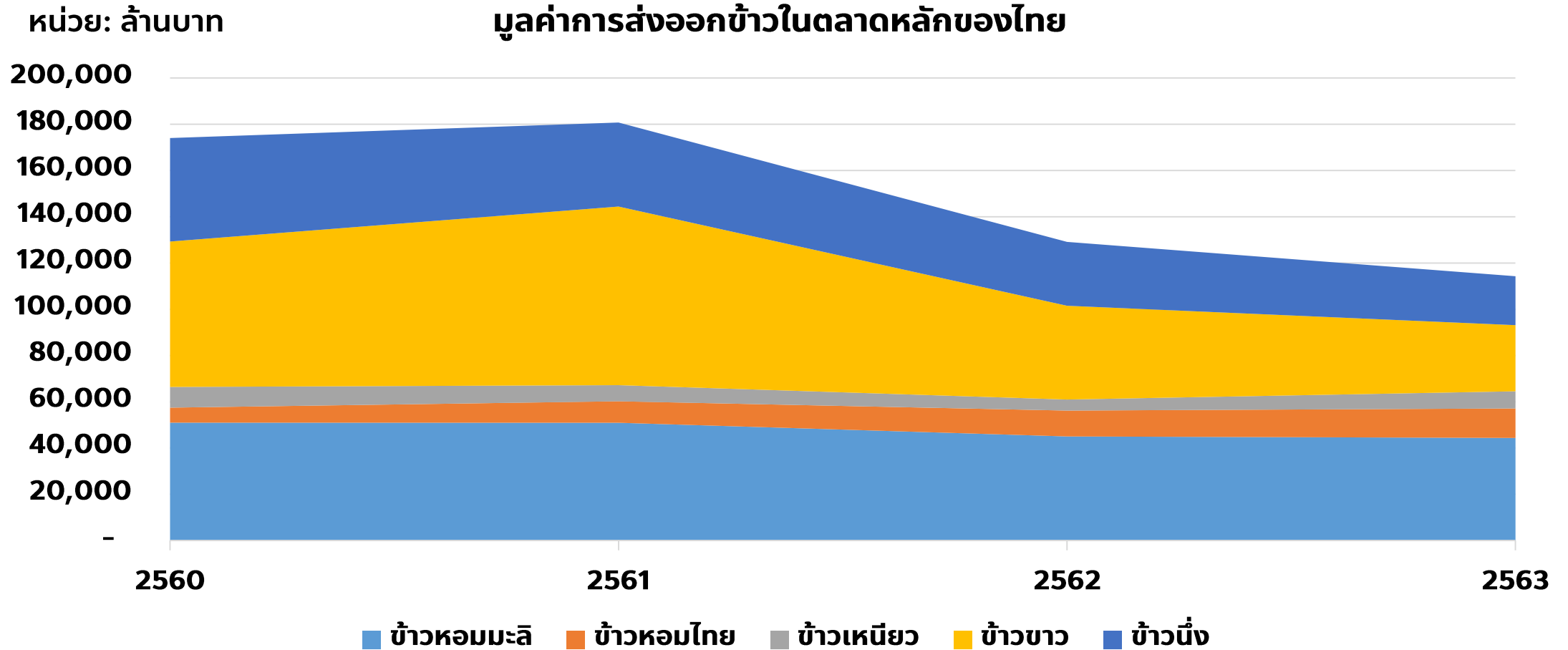
ที่มา: ข้อมูลดัชนีผู้บริโภค กระทรวงพาณิชย์ และข้อมูลดัชนีราคาสินค้าเกษตรที่เกษตรกรขายได้ สำนักงานเศรษฐกิจการเกษตร

ข้อเสนอที่ 3 ในกรอบแผนฯ 13

- การพัฒนาระบบการเกษตรในเมือง
 - การพัฒนาระบบจับคู่การใช้ประโยชน์ที่ดิน ระหว่างพื้นที่ว่างเปล่ากับพื้นที่การเกษตรชุมชนเมือง
 - การพัฒนาระบบอุดหนุนย้อนกลับ หรือ Negative Land Tax สำหรับการพัฒนาพื้นที่สีเขียวที่สาธารณะเข้าถึงได้ในเขตเมือง
- การพัฒนาตลาดสีเขียว
 - ตลาดสีเขียวในพื้นที่เมืองและชุมชน
 - การพัฒนาตลาดการจัดซื้อของภาครัฐ ทั้งโรงเรียน โรงพยาบาล และอื่นๆ
 - รัฐบาลเข้ามาทำสัญญาซื้อขายล่วงหน้า (ใน Future Markets) เพื่อสร้างความมั่นใจทางการตลาด
- การพัฒนาตัวชี้วัด Affordable Healthy Diet ตามแนวทางของ FAO สำหรับครัวเรือนที่มีระดับรายได้ต่างกัน

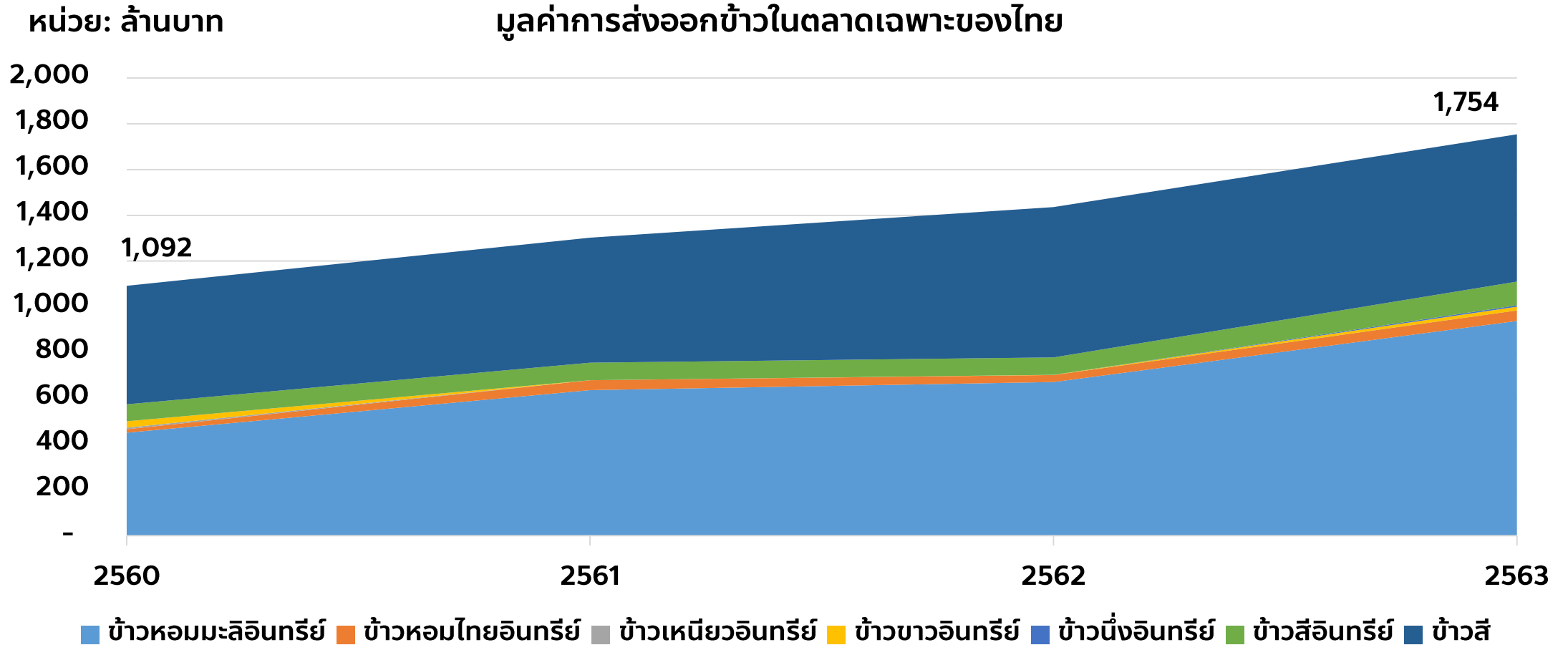
ชุดข้อมูลที่ 4
ระบบการตรวจรับรองคุณภาพ
และไบโอเมตริกซ์ทั้งระบบ

มูลค่าการส่งออกข้าวตลาดหลักมีการหดตัวลง อัตราการเติบโตในช่วงปี 2560-2563 เฉลี่ย -13.1%



ที่มา สำนักงานเศรษฐกิจการเกษตร

มูลค่าการส่งออกข้าวตลาดเฉพาะมีการเติบโตดี อัตราการเติบโตในช่วงปี 2560-2563 เฉลี่ย 17.1%

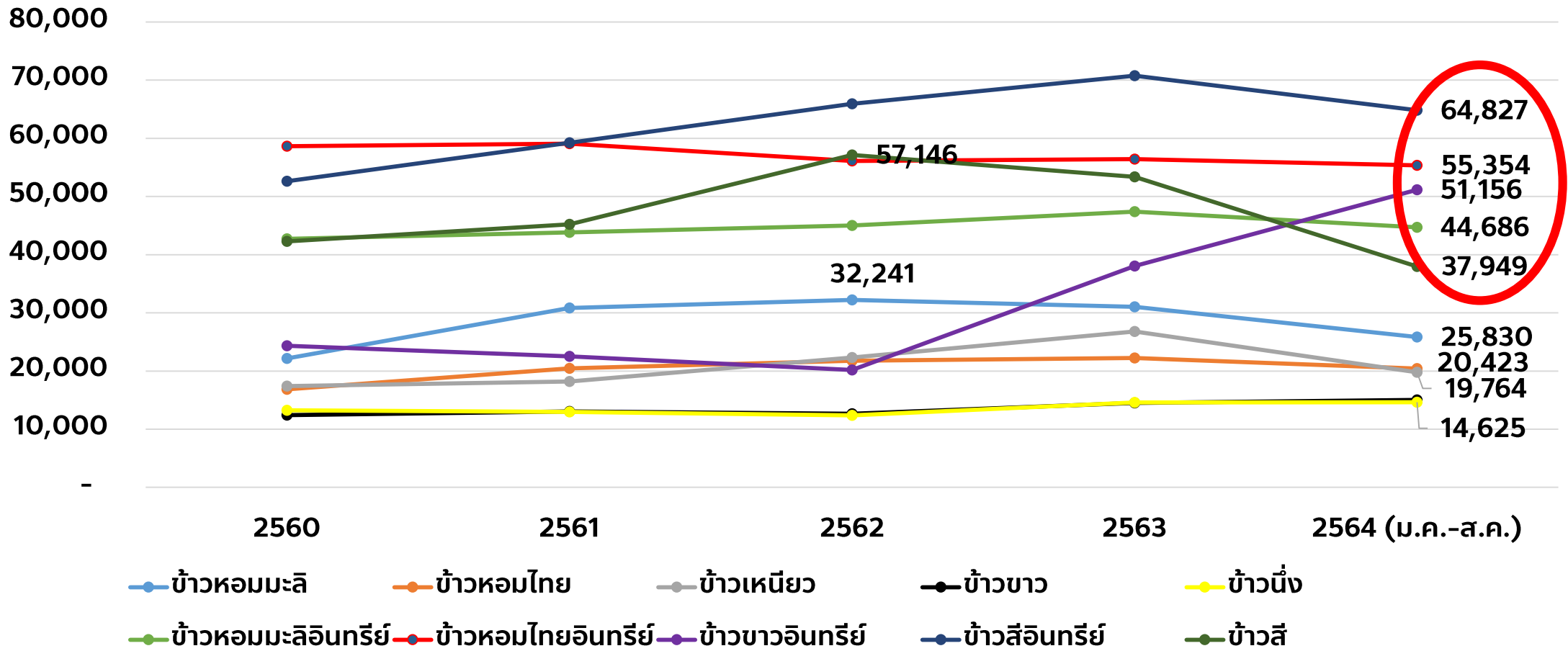


ที่มา สำนักงานเศรษฐกิจการเกษตร

ราคาข้าวสารส่งออกจำแนกตามชนิดของข้าว

หน่วย: บาท/ตัน

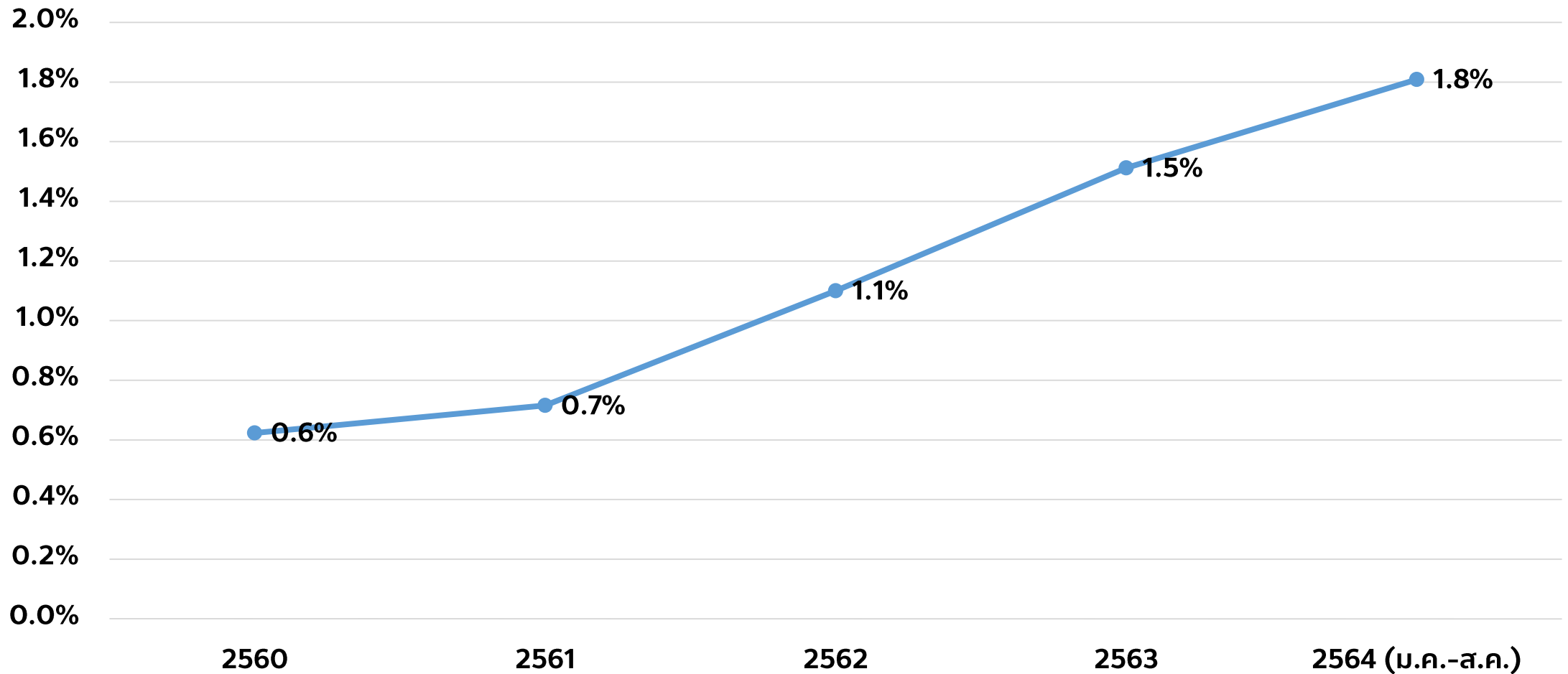
ราคาข้าวส่งออกของไทย จำแนกตามชนิดข้าว



ที่มา: คำนวณจากสำนักงานเศรษฐกิจการเกษตร

ส่วนแบ่งการตลาดของข้าวตลาดเฉพาะ

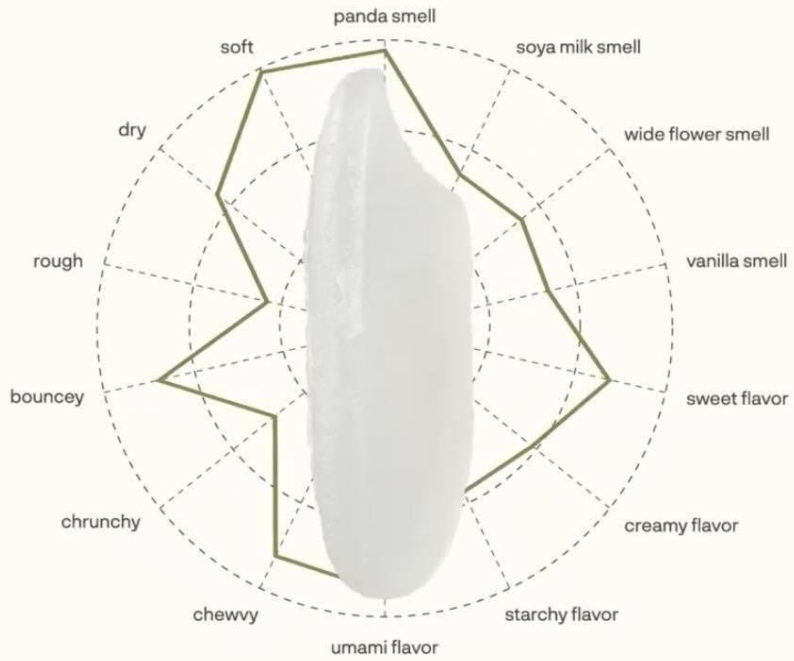
ส่วนแบ่งของมูลค่าการส่งออกของข้าวตลาดเฉพาะของไทย



ที่มา คำนวณจากสำนักงานเศรษฐกิจการเกษตร

PANDAN HORM

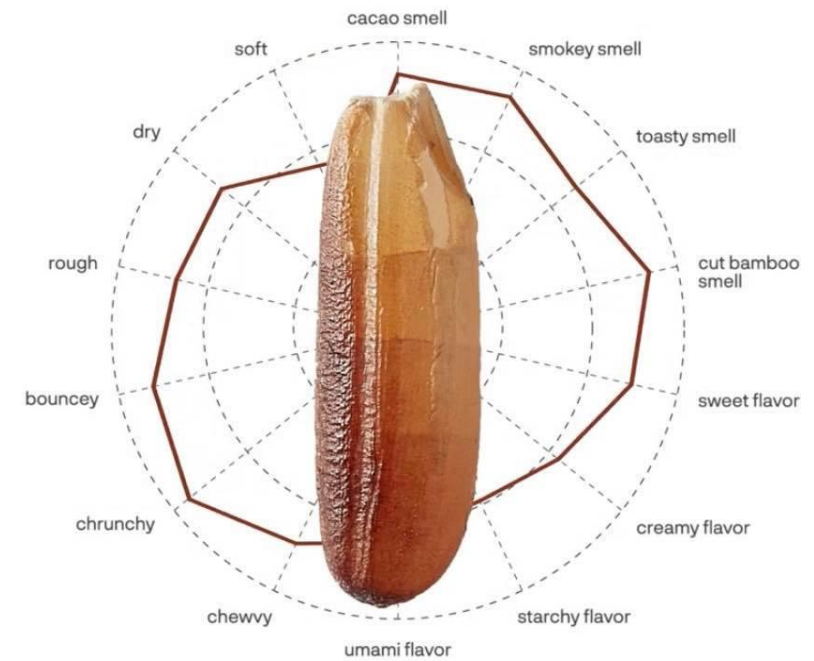
หอมใบเตย



SUNHARR
รสคัมภีร์

HORM PHU KEAW

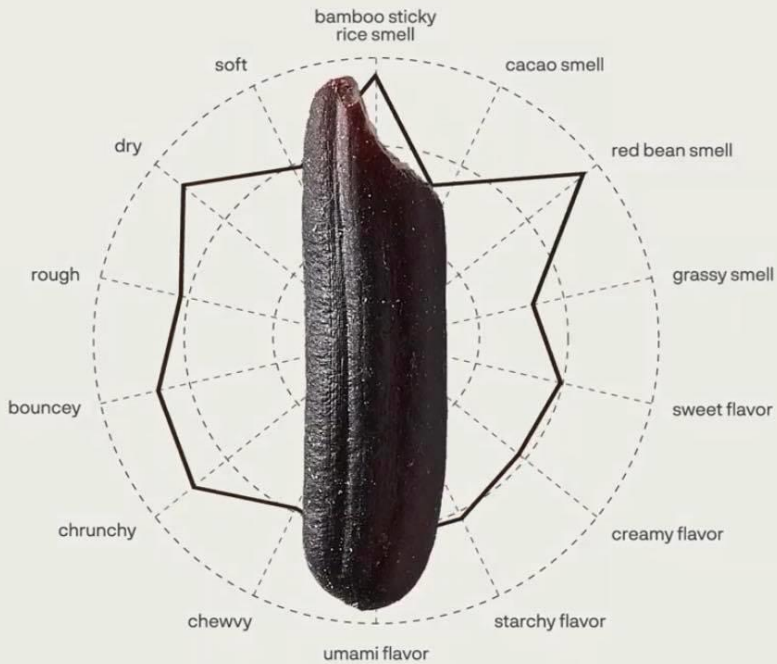
หอมภูเขา



SUNHARR
รสคัมภีร์

PETCH RATRI

เพชรราตรี



SUNHARR
รสคัมภีร์

PHAYA LUEMKANG

พญาลิ้มแกง



SUNHARR
รสคัมภีร์

ข้าวที่มีสารต้านอนุมูลอิสระมากที่สุด

ผลการทดสอบคุณค่าทางโภชนาการของข้าว 10 สายพันธุ์ ในปี 2559
สารต้านอนุมูลอิสระ(มิลลิกรัม)ต่อข้าว 100 กรัม



สารต้านอนุมูลอิสระช่วยลดความเสี่ยงของเซลล์ภายในร่างกายจากการเสื่อมลงของเซลล์ตามอายุและวัย

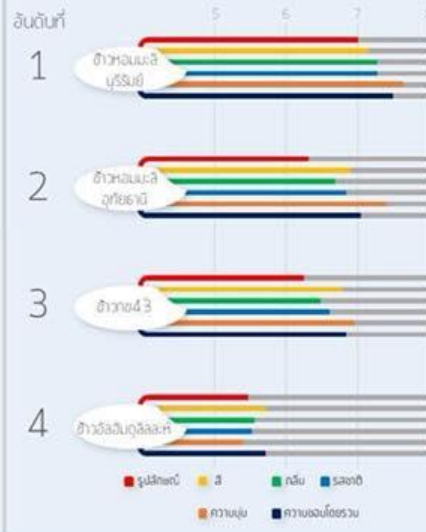
ข้าวหอมแอมซอนโกชนาการ



จากการทดสอบโดยผู้ชิมทั้งสิ้น 50 คน โดยผู้ทดสอบได้ทดสอบข้าว 4 สายพันธุ์ ได้แก่

- ข้าวหอมมะลิบุรีรัมย์
- ข้าวหอมมะลิอุทัยธานี
- ข้าวขย.43
- ข้าวอัลฮัมดุลิลละห์

ข้าวหอมที่นักชิมชอบมากที่สุด



โกชนาการของข้าวขย.43 กับ อัลฮัมดุลิลละห์



ข้าวขย.43 เป็นข้าวหอมนุ่ม มีกลิ่นหอมอ่อน และมีค่าดัชนีน้ำตาลอยู่ในระดับค่อนข้างต่ำที่ 57.5 ซึ่งเหมาะสำหรับผู้ที่ต้องการควบคุมการเปลี่ยนแปลงปริมาณน้ำตาลในเลือด รวมถึงผู้ที่ห่วงใยสุขภาพ

ข้าวอัลฮัมดุลิลละห์ หรือเรียกสั้นๆว่าข้าวอัลฮิม เป็นข้าวพันธุ์พื้นเมืองของภาคใต้ จากจังหวัดสตูล ซึ่งถือเป็นข้าวที่ให้พลังงาน มีโปรตีนสูง มีสารต้านอนุมูลอิสระจำนวนมาก และมีโอเมก้า 3 และ 6 สูงที่สุดในกลุ่มตัวอย่างข้าวที่ทำการศึกษา

ความยินดีที่จะจ่ายของข้าว 4 สายพันธุ์



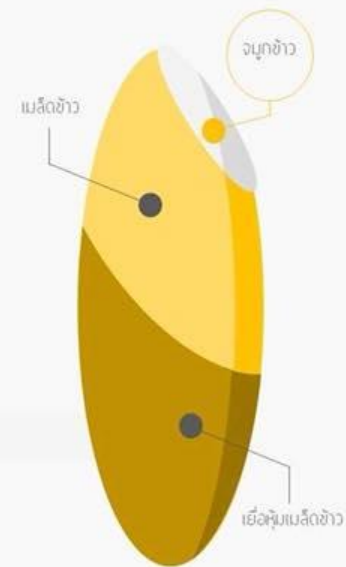
โอเมก้าในข้าว...เพราะโอเมก้าไม่ได้มีแค่ในปลา

จากการทดสอบข้าวทั้ง 10 สายพันธุ์ของกรมการข้าว พบว่าในเมล็ดข้าวมีโอเมก้า 3 6 และ 9 ส่วนใหญ่บริเวณจมูกข้าว ซึ่งปริมาณที่แตกต่างกันในข้าวแต่ละสายพันธุ์

โอเมก้า 3
ช่วยในการพัฒนาและการทำหน้าที่ของระบบประสาท ระบบสายตา และระบบสมอง ของเด็กๆ

โอเมก้า 6
ช่วยในการทำงานของสมองและหัวใจ มีฤทธิ์เป็นสารต้านอนุมูลอิสระ ลดความเสี่ยงของการเกิดมะเร็ง ลดอาการแทรกซ้อนทางประสาทของผู้ป่วยเบาหวาน

โอเมก้า 9
ช่วยลดคอเลสเตอรอลทำให้ระบบไหลเวียนโลหิตในร่างกายทำงานปกติ



ข้าวที่มีโอเมก้า 3 6 9 มากที่สุด



โอเมก้า 3 6 9 ในข้าว 10 สายพันธุ์



Eat Sustainably

เต็มสุขภาพดี ส่งต่อวิถียั่งยืน



Lemon Farm
organic and natural foods



ลางสาดอินทรี จ.อุดรดิตถ์
อนุรักษ์พื้นที่ป่าวนเกษตร

ลางสาดในระบบวนเกษตร วนเกษตรพืช 4 ระดับ



การตรวจสอบคุณภาพ **ลางสาดหวาน** ความหวานไม่น้อยกว่า 18 องศาบริกซ์



ลางสาดหวานหอม : สีชี้ว่าผลจะออกเป็นสีชมพูนิดๆ เนื้อใน
ขาวใสไม่ขุ่น เช็คความหวานแล้วไม่ธรรมดาเลย 19 %Brix

การตรวจรับรองมาตรฐานผลิตภัณฑ์อินทรีย์ ในระบบ Participatory Guarantee System (PGS)



ข้อเสนอที่ 4 ในกรอบแผนฯ 13

- ลงทุนในการพัฒนาระบบการตรวจรับรองมาตรฐานการเกษตรเพื่อสิ่งแวดล้อม ทั้งเกษตรอินทรีย์ วนเกษตร และอื่นๆ
 - โดยเกษตรกรที่ลงทุนด้านสิ่งแวดล้อม ไม่จำเป็นต้องเสียค่าใช้จ่ายในการตรวจรับรอง
 - สร้างการประหยัดทางขนาดในการพัฒนาระบบการตรวจรับรอง
 - สร้างงานที่มีคุณค่าในภาคการเกษตรสำหรับลูกหลานเกษตรกรและคนรุ่นใหม่
- การพัฒนาระบบการวิเคราะห์ไบโอเมตริกซ์ ด้านความหลากหลายทางชีวภาพของผลผลิตการเกษตร
 - เพื่อการควบคุมและพัฒนาคุณภาพของผลผลิต และผลิตภัณฑ์แปรรูป
 - เพื่อการวางแผนและการสื่อสารทางการตลาดอย่างเป็นระบบ
 - ประสานงานกับเครือข่ายมหาวิทยาลัย/สถาบันวิจัย/ผู้ประกอบการรุ่นใหม่
 - โดยสำนักงานพัฒนาเศรษฐกิจบนฐานความหลากหลายทางชีวภาพ

ร้อยสายพันธุ์ขมุน

สวรรค์ของไม้ผลเมืองร้อน
สรรค์สร้างโดยชาวสวน



ขาวมุกสยาม



เพชรราชา



แดงสุรียา



ปลูกไว้ครบ ชิมจบ แล้วหรือยัง ?

40 สายพันธุ์ส้มโอในสยาม



ทองสยาม



ทับทิมสยาม



หวานลำปาง



ไบโอเมตริกซ์ กระเทียมจีน VS กระเทียมไทย

